
Magic Presentstion Manual

내용

| | |
|-------------------------|----|
| 1. 제품 소개..... | 6 |
| 2. 사양..... | 7 |
| 3. 설치..... | 8 |
| 3.1 설치 시작..... | 8 |
| 3.2 설치 언어 선택..... | 8 |
| 3.3 설치 유형 선택..... | 9 |
| 3.3.1 전체 설치..... | 9 |
| 3.3.2 사용자 정의 설치..... | 9 |
| 3.3.3 설치 지원 언어..... | 10 |
| 3.3.4 설치 시작 및 완료..... | 10 |
| 4. 인증..... | 12 |
| 5. UI 언어 변경..... | 13 |
| 6. 음성 편집기..... | 14 |
| 7. 텍스트 에디터..... | 15 |
| 7.1 저장..... | 16 |
| 7.2 저장된 음성 불러오기..... | 17 |
| 7.3 음색..... | 18 |
| 7.4 내용..... | 19 |
| 7.5 전체삭제..... | 20 |
| 7.6 삭제..... | 21 |
| 7.7 미리듣기..... | 21 |
| 7.8 음색 번호별 듣기..... | 21 |
| 7.9 정지..... | 22 |
| 7.10 사용자 정의 발음 편집기..... | 22 |
| 7.11 편집창 크기 조절..... | 23 |
| 8. 옵션..... | 24 |
| 8.1 전체 설정..... | 24 |
| 8.1.1 속도..... | 24 |
| 8.1.2 피치..... | 24 |
| 8.1.3 볼륨..... | 24 |
| 8.1.4 중지..... | 24 |

| | | |
|------------|----------------------|-----------|
| 8.1.5 | 숨표 중지..... | 24 |
| 8.2 | 부분설정..... | 25 |
| 8.2.1 | 속도..... | 25 |
| 8.2.2 | 피치..... | 25 |
| 8.2.3 | 볼륨..... | 25 |
| 8.2.4 | 중지..... | 25 |
| 8.2.5 | 숨..... | 25 |
| 8.2.6 | 부분 설정(태그) 삽입 방법..... | 26 |
| 9. | 나레이션 작성..... | 27 |
| 10. | 슬라이드 선택..... | 28 |
| 10.1 | 현재 슬라이드..... | 28 |
| 10.2 | 선택 슬라이드..... | 28 |
| 10.3 | 전체 슬라이드..... | 28 |
| 11. | 시작 옵션..... | 29 |
| 11.1 | 자동 재생..... | 29 |
| 11.2 | 클릭 시 재생..... | 29 |
| 12. | 메뉴얼..... | 30 |

| | |
|------------------------------------|----|
| 그림 1. SETUP 파일..... | 8 |
| 그림 2. 설치 언어 선택..... | 8 |
| 그림 3. 설치 유형 선택..... | 9 |
| 그림 4. 사용자 정의 설치..... | 9 |
| 그림 5. 설치 시작..... | 10 |
| 그림 6. 설치 완료..... | 11 |
| 그림 7 MAGIC PRESENTATION 탭..... | 12 |
| 그림 8 인증센터 버튼..... | 12 |
| 그림 9 인증 성공..... | 12 |
| 그림 10 인증 실패..... | 12 |
| 그림 11 한국어 UI..... | 13 |
| 그림 12 일본어 UI..... | 13 |
| 그림 13 영어 UI..... | 13 |
| 그림 14 음성 편집기..... | 14 |
| 그림 15 텍스트 에디터..... | 15 |
| 그림 16 편집 내용 저장..... | 16 |
| 그림 17 편집 내용 저장 포맷..... | 16 |
| 그림 18 저장된 음성 불러오기..... | 17 |
| 그림 19 음색 선택..... | 18 |
| 그림 20 내용 및 잘라내기, 복사, 붙여넣기 기능..... | 19 |
| 그림 21 전체 삭제..... | 20 |
| 그림 22 전체 삭제 결과..... | 20 |
| 그림 23 삭제..... | 21 |
| 그림 24 삭제 결과..... | 21 |
| 그림 25 미리 듣기..... | 21 |
| 그림 26 음색 번호별 듣기..... | 21 |
| 그림 27 정지..... | 22 |
| 그림 28 사용자 정의 발음 편집기 버튼..... | 22 |
| 그림 29 사용자 정의 발음 편집기..... | 22 |
| 그림 30 편집판 크기 조정 바..... | 23 |
| 그림 31 전체 설정 옵션..... | 24 |
| 그림 32 부분 설정(태그) 옵션..... | 25 |
| 그림 33 속도, 볼륨, 피치 부분 설정(태그) 삽입..... | 26 |
| 그림 34 중지, 쉼 부분 설정(태그) 삽입..... | 26 |
| 그림 35 삽입 버튼..... | 26 |
| 그림 36. 태그 삽입 예..... | 26 |

| | |
|------------------------|----|
| 그림 37. 나레이션 작성 | 27 |
| 그림 38 슬라이드 선택 | 28 |
| 그림 39 슬라이드 다중 선택 | 28 |
| 그림 40 시작 옵션 | 29 |
| 그림 41 매뉴얼 | 30 |
| | |
| 표 1. 사양 | 7 |
| 표 2. 설치 지원 언어 | 10 |

1. 제품 소개

Magic Presentation은 Microsoft사에서 제공하는 Power Point의 오디오 삽입 기능을 확장 시켜줍니다.

텍스트를 음성으로 변환하는 TTS기술을 통해 음성 편집기를 통해 오디오를 삽입하여 프레젠테이션에 나레이션을 작성하는데 도움을 줍니다.

2. 사양

| | |
|--------------|---|
| OS | Windows XP, Windows7,Windows8 |
| Application | Micorosoft Power Point 2007, 2010, 2013 |
| CPU | 1GHz 이상 CPU |
| Memory | 최소 256M 권장 512MB |
| 해상도 | 1024 X 768 이상 |
| Graphic Card | DirectX9.0c 지원 64MB 이상 |
| 기타 | 인터넷(인증 시 필요) |

표 1. 사양

*주의사항

Office 2007의 경우 Service pack3 설치와 최종 버전인 12.0.6662.5000로 업데이트 되었을 경우에만 지원 됩니다.

3. 설치

다음은 Magic Presentation 설치 과정을 순차적으로 설명합니다.

3.1 설치 시작

setup.exe 파일을 더블클릭하여 실행합니다.



그림 1. Setup 파일

3.2 설치 언어 선택

설치 시 사용 할 언어를 선택 후 다음을 클릭 합니다.

Magic Presentation은 영어, 일본어, 중국어, 한국어 설치 UI 언어를 지원합니다.

*설치 과정에 다이얼로그에만 적용 되는 언어입니다.

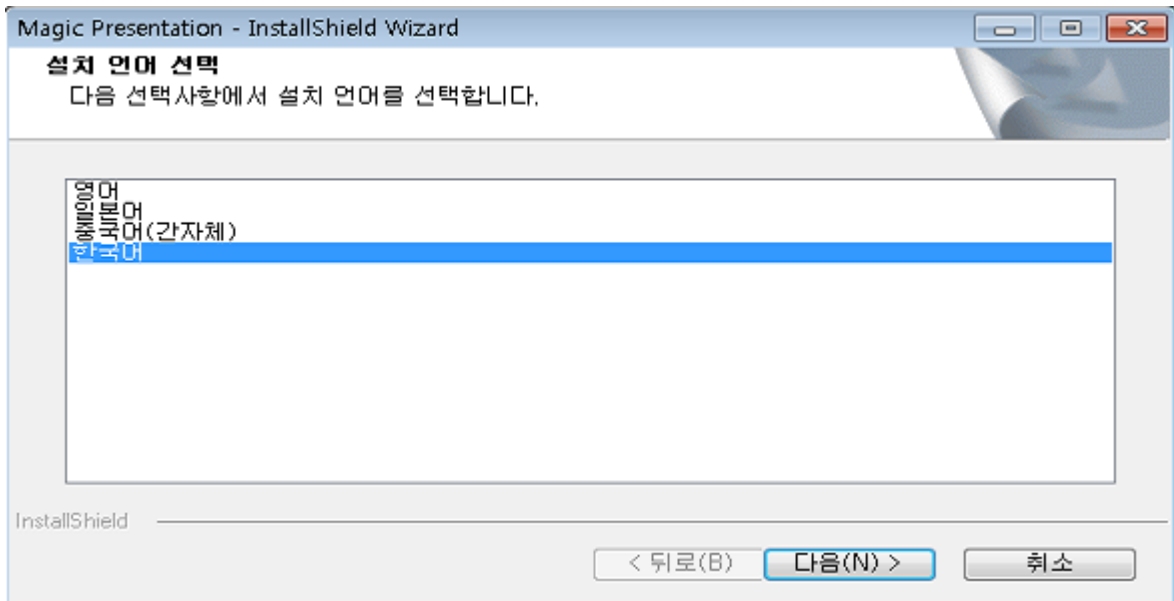


그림 2. 설치 언어 선택

3.3 설치 유형 선택

설치 유형을 선택 합니다.

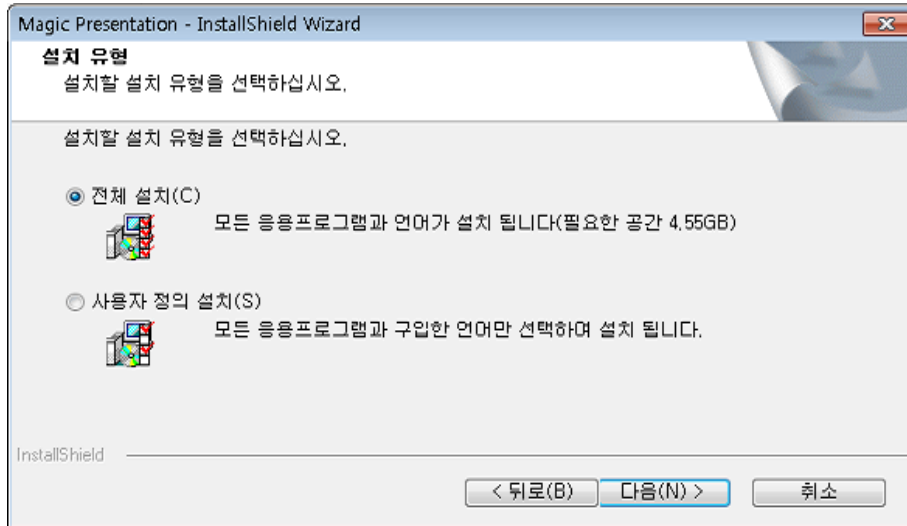


그림 3. 설치 유형 선택

3.3.1 전체 설치

Magic Presentation과 지원하는 모든 언어를 설치 합니다.

3.3.2 사용자 정의 설치

Magic Presentation과 설치 할 언어를 선택 합니다.

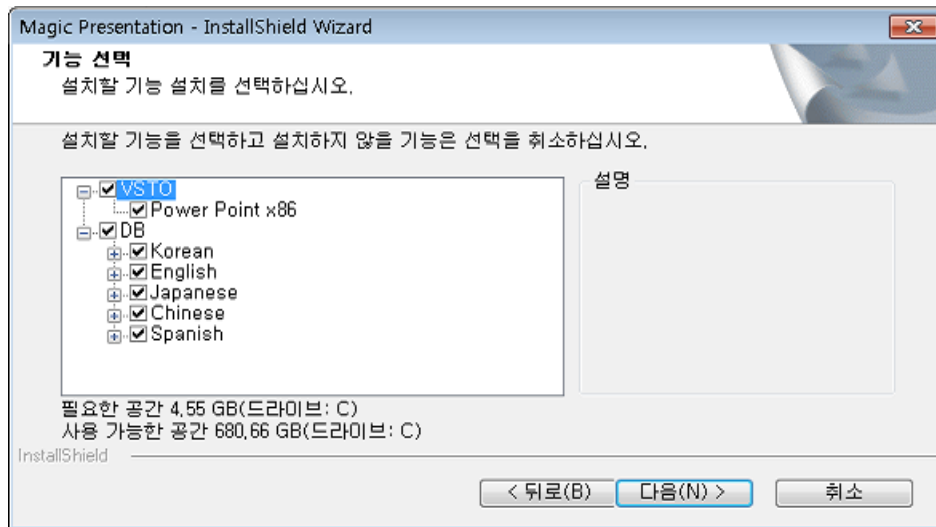


그림 4. 사용자 정의 설치

3.3.3 설치 지원 언어

설치는 전체 언어 설치가 가능하나 이의 사용은 구입 시 선택한 언어만 사용할 수 있습니다.

| 이름 | 언어 | 성별 |
|---------|-------|----|
| Junwoo | 한국어 | 남성 |
| Hyeryun | 한국어 | 여성 |
| Paul | 미국 영어 | 남성 |
| Julie | 미국 영어 | 여성 |
| Show | 일본어 | 남성 |
| Misaki | 일본어 | 여성 |
| Hui | 중국어 | 남성 |
| Liang | 중국어 | 여성 |
| Violeta | 스페인어 | 여성 |

표 2. 설치 지원 언어

3.3.4 설치 시작 및 완료

설치를 클릭하여 설치를 진행합니다. 설치가 완료 되면 [그림 6] 의 화면이 나타나면 완료 버튼을 클릭하여 종료 합니다.

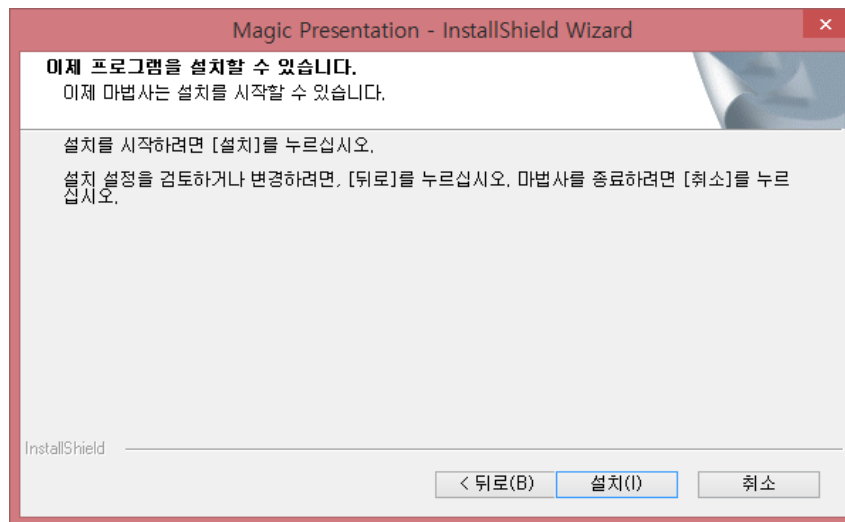


그림 5. 설치 시작

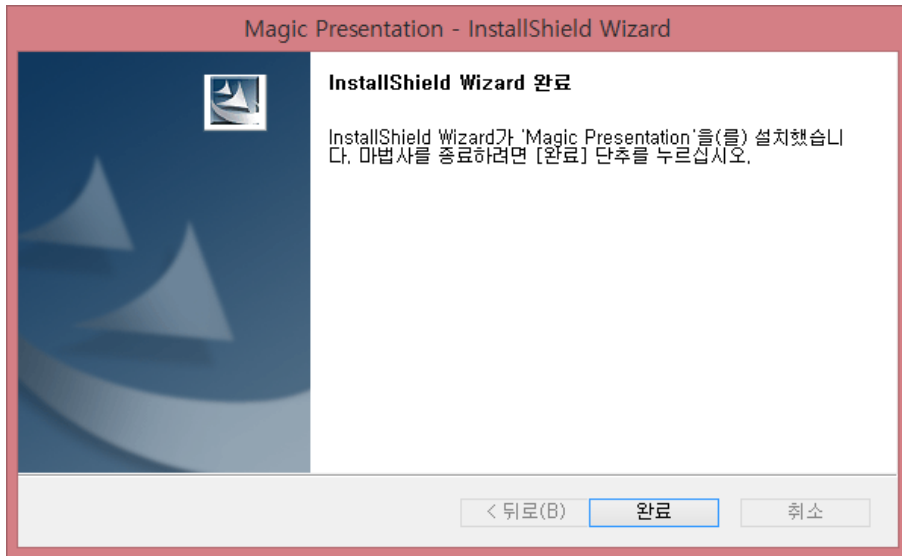


그림 6. 설치 완료

4.인증

정상적 설치가 끝난 후 Power Point 실행 시 아래와 같이 Magic Presentation 탭이 추가 됩니다.



그림 7 Magic Presentation 탭

Magic Presentation 사용을 위해 가장 먼저 인증센터를 통해 Magic Presentation를 인증 하십시오.

아래는 인증 센터 버튼과 인증 센터 그림입니다.

(인증을 받기 위하여는 인터넷에 연결 되어야 합니다)

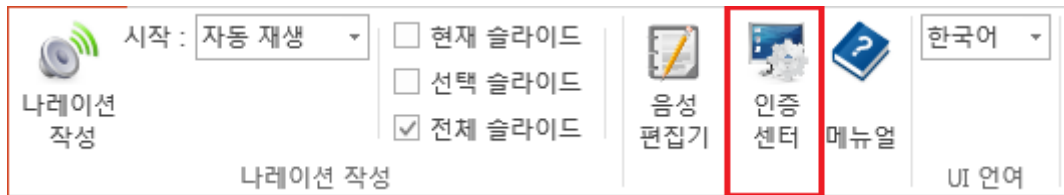


그림 8 인증센터 버튼

인증 센터의 제공 받은 CD-Key 입력 후 인증을 클릭합니다.

다음 그림과 같이 인증 성공과 실패를 확인합니다.

인증 후 닫기 버튼을 통해 Power point로 돌아갑니다.

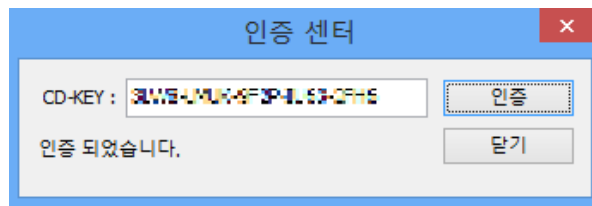


그림 9 인증 성공

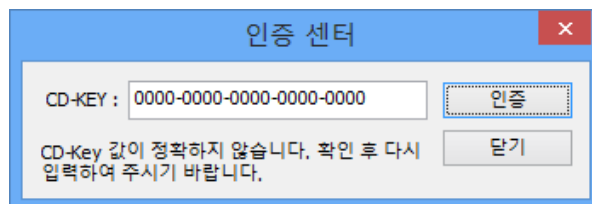


그림 10 인증 실패

5. UI 언어 변경

시작하기에 앞서 사용자가 사용할 UI의 언어를 변경 할 수 있습니다.
기본으로 한국어로 설정 되어있으며, 영어, 일본어를 추가 지원 합니다.



그림 11 한국어 UI



그림 12 일본어 UI

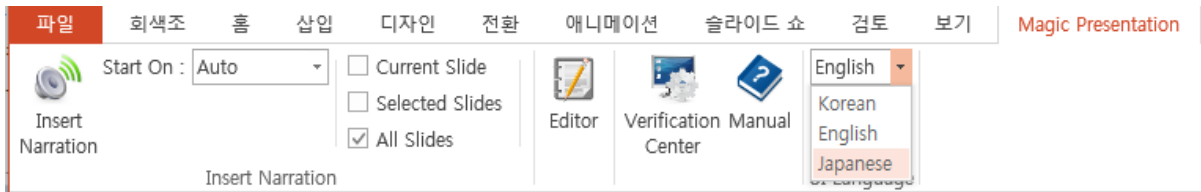


그림 13 영어 UI

6. 음성 편집기

음성편집기를 통해 슬라이드에 작성할 나레이션을 편집 및 기타 기능을 제공합니다.

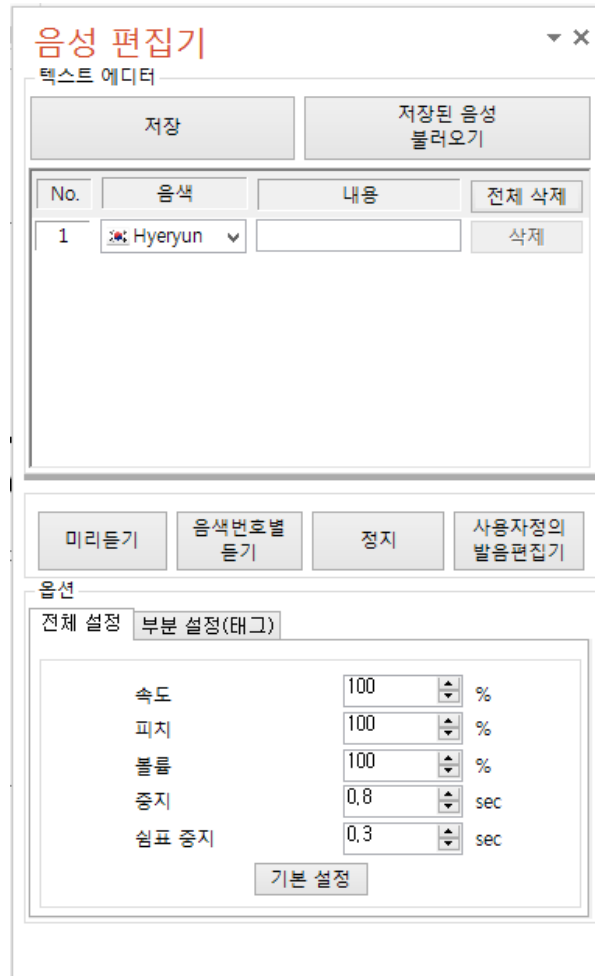


그림 14 음성 편집기

7. 텍스트 에디터

작성 할 나레이션을 작성하고 편집 내용을 저장 및 불러오기 합니다. 편집에 따른 부가 기능을 제공 합니다.

— 텍스트 에디터 —

| | | | |
|-----|---|-------------|-------|
| 저장 | | 저장된 음성 불러오기 | |
| No. | 음색 | 내용 | 전체 삭제 |
| 1 |  Hyeryun ▼ | | 삭제 |

미리듣기 음색번호별 듣기 정지 사용자정의 발음편집기

그림 15 텍스트 에디터

7.1 저장

편집 한 내용을 슬라이드에 저장 합니다. 저장 된 내용은 나레이션 작성을 통해 슬라이드에 음성으로 삽입 할 수 있습니다.

텍스트 에디터

저장
저장된 음성 불러오기

| No. | 음색 | 내용 | 전체 삭제 |
|-----|-----------|--------|-------|
| 1 | Hyeryun ▼ | 안녕하세요. | 삭제 |
| 2 | Hyeryu ▼ | | 삭제 |

그림 16 편집 내용 저장

```
<?xml version="1.0" encoding="utf-8" standalone="yes"?><list><row no="0"><speaker name="Hyeryun" comboid="0" speakerid="11" /><content><![CDATA[안녕하세요.]]></content></row></list>
```

그림 17 편집 내용 저장 포맷

저장을 통한 내용은 위와 같은 포맷으로 슬라이드 노트에 작성 됩니다.

***주의** - 슬라이드 노트의 편집 된 내용을 임의로 수정, 추가, 삭제 할 경우 '나레이션 작성' 과 '저장된 음성 불러오기'가 오작동 및 작동하지 않는 원인이 될 수 있습니다.

7.2 저장된 음성 불러오기

현재 슬라이드에 저장되어 있는 편집 내용을 불러 옵니다.

텍스트 에디터

| 저장 | | 저장된 음성 불러오기 | |
|-----|---------|-------------|-------|
| No. | 음색 | 내용 | 전체 삭제 |
| 1 | Hyeryun | 안녕하세요. | 삭제 |
| 2 | Hyeryu | | 삭제 |

그림 18 저장된 음성 불러오기

7.3 음색

현재 라인에 적용할 음색을 선택 합니다. 설치 된 음색 중 인증 된 음색만을 표시 합니다.



그림 19 음색 선택

7.4 내용

실제 나레이션으로 작성 될 내용을 입력합니다.

내용 입력 창은 멀티 라인을 지원 하며 내용 입력 시 자동으로 다음 라인이 추가 됩니다.

또한 기본 적인 잘라내기, 복사, 붙여넣기 기능을 제공 합니다.

내용 입력 창의 한 라인당 글자 수는 2048자로 제한 됩니다.

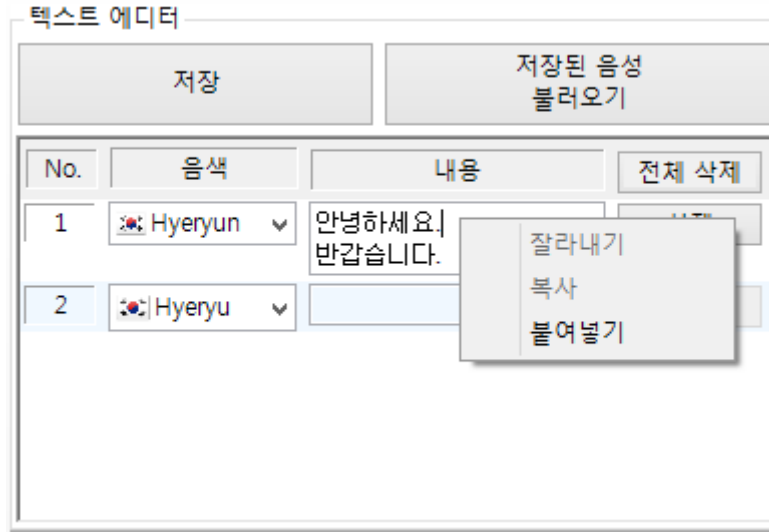


그림 20 내용 및 잘라내기, 복사, 붙여넣기 기능

7.5 전체삭제

클릭 시 편집 창의 모든 라인을 삭제 하여 초기화 합니다.

| No. | 음색 | 내용 | 전체 삭제 |
|-----|--------|-----------|-------|
| 1 | Hyeryu | 안녕하세요. | 삭제 |
| 2 | Junwoo | 반갑습니다. | 삭제 |
| 3 | Hyeryu | 잘 지내고 있죠? | 삭제 |
| 4 | Junwoo | 네 | 삭제 |
| 5 | Junwoo | | 삭제 |

그림 21 전체 삭제

| No. | 음색 | 내용 | 전체 삭제 |
|-----|--------|----|-------|
| 1 | Hyeryu | | 삭제 |

그림 22 전체 삭제 결과

7.6 삭제

클릭 시 선택 라인만을 삭제 합니다.

| No. | 음색 | 내용 | 전체 삭제 |
|-----|--------|-----------|-------|
| 1 | Hyeryu | 안녕하세요. | 삭제 |
| 2 | Junwoo | 반갑습니다. | 삭제 |
| 3 | Hyeryu | 잘 지내고 있죠? | 삭제 |
| 4 | Junwoo | 네 | 삭제 |
| 5 | Junwoo | | 삭제 |

그림 23 삭제

| No. | 음색 | 내용 | 전체 삭제 |
|-----|--------|-----------|-------|
| 1 | Hyeryu | 안녕하세요. | 삭제 |
| 2 | Hyeryu | 잘 지내고 있죠? | 삭제 |
| 3 | Junwoo | 네 | 삭제 |
| 4 | Hyeryu | | 삭제 |

그림 24 삭제 결과

7.7 미리듣기

편집 된 내용을 미리 들어 볼 수 있습니다.



그림 25 미리 듣기

7.8 음색 번호별 듣기

편집 중 인 라인의 음색 만을 미리 들어 볼 수 있습니다.



그림 26 음색 번호별 듣기

7.9 정지

듣기 실행 중인 오디오를 정지 합니다.



그림 27 정지

7.10 사용자 정의 발음 편집기

편집 중인 라인 언어의 사용자 정의 발음 편집기를 실행 시킵니다.

자세한 도움말은 편집창에서 F1 키를 눌러 확인 할 수 있습니다.



그림 28 사용자 정의 발음 편집기 버튼

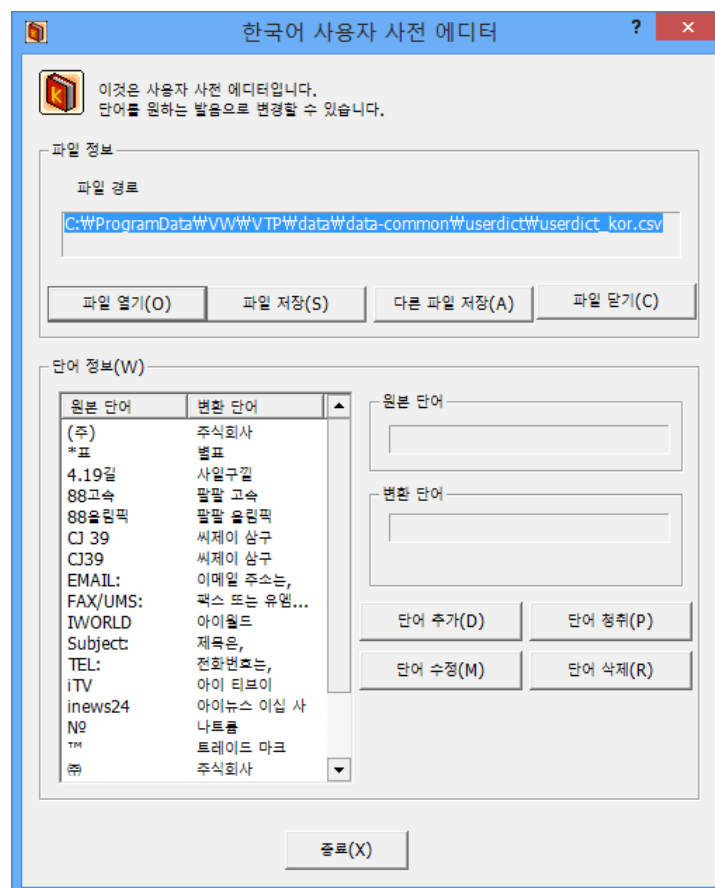


그림 29 사용자 정의 발음 편집기

7.11 편집창 크기 조절

마우스로 해당 라인을 클릭을 유지 한채 이동하여 편집 창의 크기를 조절 합니다.

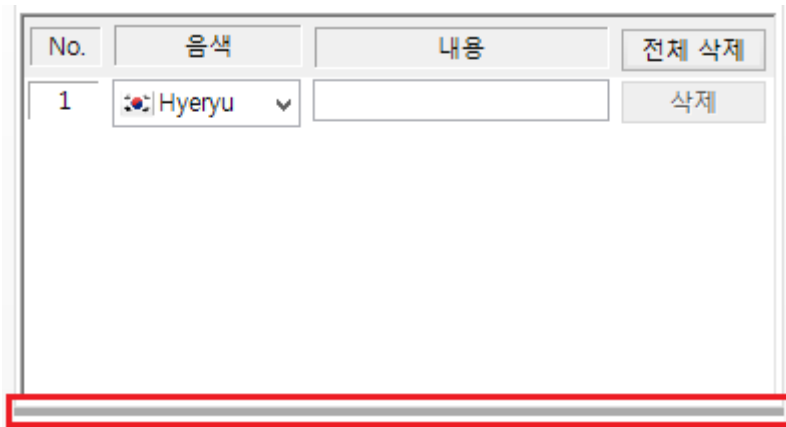


그림 30 편집판 크기 조정 바

8. 옵션

8.1 전체 설정

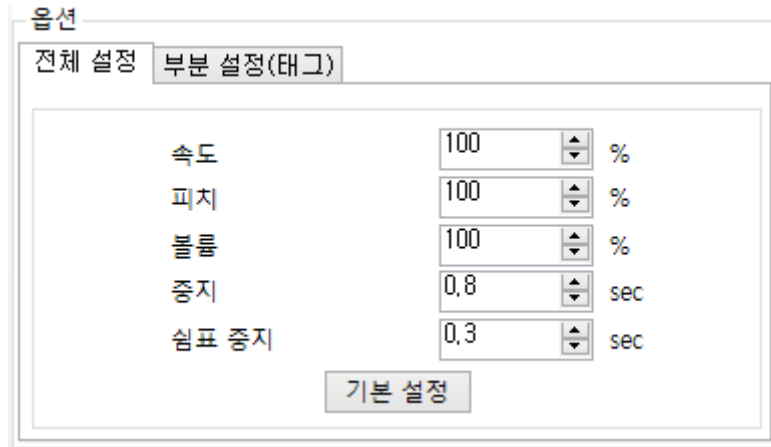


그림 31 전체 설정 옵션

8.1.1 속도

나레이션 삽입 시 적용 될 속도를 설정합니다. 높은 값 일수록 빠르게 읽습니다.

8.1.2 피치

나레이션 삽입 시 적용 될 음색의 높낮이를 설정합니다. 높은 값 일수록 피치가 높아 집니다.

8.1.3 볼륨

나레이션 삽입 시 적용 될 볼륨을 설정합니다. 높을수록 볼륨의 크기가 커집니다.

8.1.4 중지

나레이션 삽입시 적용 될 문단 사이의 딜레이를 설정합니다.

8.1.5 심표 중지

나레이션 삽입 시 적용 될 심표 사이의 딜레이를 설정합니다.

8.2 부분설정

| 속도 | 100 | % | 삽입 |
|----|-----|-----|----|
| 피치 | 100 | % | 삽입 |
| 볼륨 | 100 | % | 삽입 |
| 중지 | 1 | sec | 삽입 |
| 쉼 | 1 | | 삽입 |

그림 32 부분 설정(태그) 옵션

8.2.1 속도

적용된 태그의 문장에 해당 속도를 반영합니다.

8.2.2 피치

적용된 태그 사이의 문장에 해당 음색의 높낮이를 반영합니다.

8.2.3 볼륨

적용된 태그 사이의 문장에 해당 볼륨을 반영 합니다.

8.2.4 중지

적용된 태그 앞뒤에 해당 쉼(Pause)을 반영합니다.

8.2.5 쉼

적용된 태그 앞 뒤의 단어 사이에 해당 끊어 읽기 정도를 반영 합니다.
(0=붙여 읽기, 1=약한 끊어 읽기, 2=강한 끊어 읽기, 3=문장 분리)

8.2.6 부분 설정(태그) 삽입 방법

태그를 적용할 문장을 드래그 선택하거나 커서를 태그 적용 시킬 위치로 이동 후 삽입 버튼을 통해 부분 설정(태그)합니다..

| No. | 음색 | 내용 | 전체 삭제 |
|-----|--------|--------|-------|
| 1 | Hyeryu | 안녕하세요. | 삭제 |
| 2 | Hyeryu | | 삭제 |

그림 34 속도, 피치, 볼륨 부분 설정(태그) 삽입

| No. | 음색 | 내용 | 전체 삭제 |
|-----|--------|--------|-------|
| 1 | Hyeryu | 안녕하세요. | 삭제 |
| 2 | Hyeryu | | 삭제 |

그림 33 중지, 쉼 부분 설정(태그) 삽입

삽입

전체 설정 부분 설정(태그)

| | | | |
|----|-----|-----|----|
| 속도 | 100 | % | 삽입 |
| 피치 | 100 | % | 삽입 |
| 볼륨 | 100 | % | 삽입 |
| 중지 | 1 | sec | 삽입 |
| 쉼 | 1 | | 삽입 |

그림 35 삽입 버튼

다음은 태그가 적용 된 예입니다.

| No. | 음색 | 내용 | 전체 삭제 |
|-----|--------|-------------------------|-------|
| 1 | Hyeryu | <spd="100">안녕하세요.</spd> | 삭제 |
| 2 | Hyeryu | <pit="100">안녕하세요.</pit> | 삭제 |
| 3 | Hyeryu | <vol="100">안녕하세요.</vol> | 삭제 |
| 4 | Hyeryu | 안녕<pau="1000"/>하세요. | 삭제 |
| 5 | Hyeryu | 안녕<bre="1"/>하세요. | 삭제 |
| 6 | Hyeryu | | 삭제 |

그림 36. 태그 삽입 예

9. 나레이션 작성

음성 편집기를 통해 편집 후 저장 된 내용을 통해 슬라이드에 나레이션을 작성 합니다.

나레이션이 작성되면 슬라이드에 사운드 클립이 생성 됩니다..

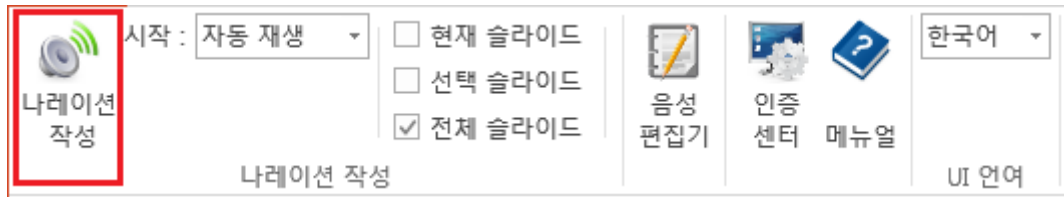


그림 37. 나레이션 작성

10. 슬라이드 선택

나레이션 작성 시 적용 할 슬라이드를 선택합니다.



그림 38 슬라이드 선택

10.1 현재 슬라이드

현재 선택된 슬라이드 음성편집 내용만을 나레이션으로 작성 합니다.

재생 시간은 작성 된 나레이션 재생 시간을 알려주며, 현재 슬라이드 선택 시에만 나타납니다.

10.2 선택 슬라이드

Ctrl+마우스 클릭으로 다중 선택된 슬라이드들의 음성 편집 내용들을 각각 슬라이드에 나레이션을 작성 합니다.

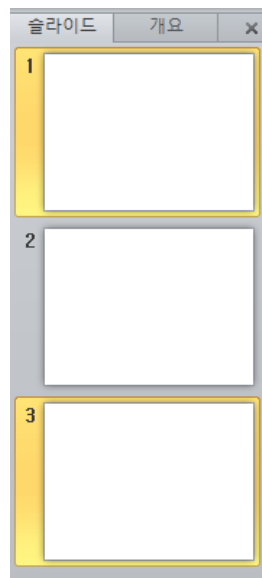


그림 39 슬라이드 다중 선택

10.3 전체 슬라이드

현재 문서의 모든 슬라이드의 음성 편집 내용들을 각각의 슬라이드에 나레이션을 작성합니다.

11. 시작 옵션

작성 될 나레이션의 슬라이드 시작 시(F5) 음성 재생 시작 조건을 설정 합니다.

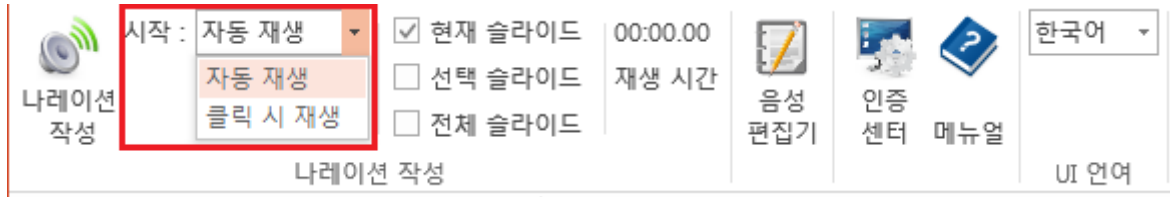


그림 40 시작 옵션

11.1 자동 재생

슬라이드 시작 시 작성한 나레이션이 자동으로 재생 됩니다.

11.2 클릭 시 재생

슬라이드 시작 시 작성한 나레이션이 마우스 클릭 시 재생 됩니다.

12. 메뉴얼

현재 열린 메뉴얼을 실행 합니다.



그림 41 메뉴얼